



3 ורומ אובקט.ס

הוראות התקנה, הפעלה ותחזוקה



קבוצת ש.אל



ofer2020

האומן 25 אשדוד 08-6555520



SCAN ME

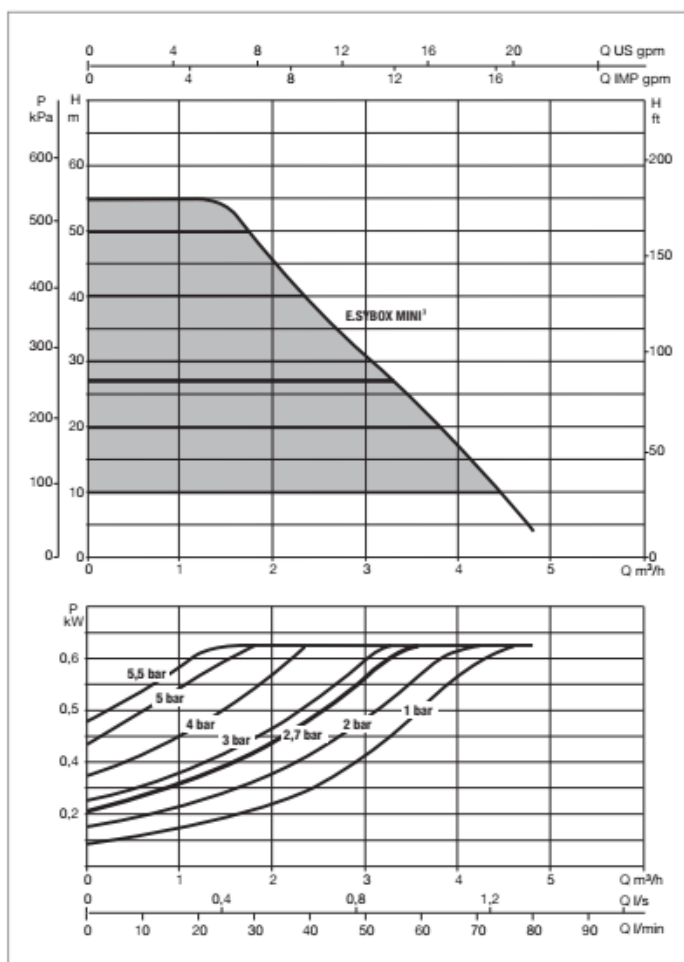
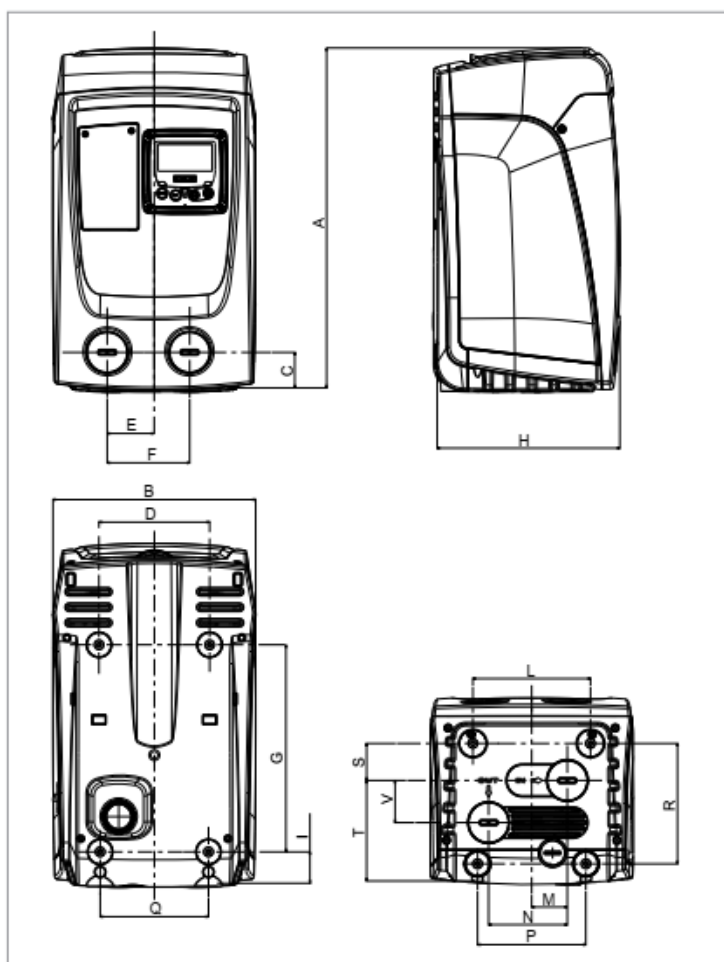
תיאור כללי:

מערכת לשמירת לחץ מים לשימוש ביתי, שמירת הלחץ בהתאם לספיקה (צריכה),
ספיקה 0-4 מק"ש, עומד (לחץ) 10-50 מטר. נקודת עבודה 50 ליטר/דקה # 30 מטר.
מתח הפעלה 230Vac, הספק מנוע 1.1Kw, חיבור הברגה 1".

E.SYBOX MINI³ - ELECTRONIC PRESSURISATION SYSTEM FOR DOMESTIC WATER SUPPLY

Liquid temperature range: from 0°C a +35°C for domestic use - from 0°C a +40°C for other uses.

Maximum ambient temperature: +50°C



| MODEL | Q=m ³ /h | 0 | 0,6 | 1,2 | 1,8 | 2,4 | 3 | 3,6 | 4,2 | 4,8 |
|---------------------------------|---------------------|------|------|------|------|------|------|------|------|-----|
| | Q=l/min | 0 | 10 | 20 | 30 | 40 | 50 | 60 | 70 | 80 |
| E.SYBOX MINI³ | H (m) | 55,0 | 55,0 | 55,0 | 49,0 | 39,0 | 31,0 | 23,0 | 14,0 | 4,0 |

| MODEL | ELECTRICAL DATA | | | | |
|---------------------------------|-----------------|--------------------------|--------|-----|---------|
| | N° IMPELLER | POWER SUPPLY 50/60 Hz | P1 MAX | | In A |
| | | | kW | HP | |
| E.SYBOX MINI³ | 3 | 220-240V ~ | 0,85 | 1,1 | 4,8 |

| MODEL | A | B | C | D | E | F | G | H | I | L | M | N | P | Q | R | S | T | V | DNA | DNM | PACK DIMENSIONS | | | GROSS Kg |
|---------------------------------|-----|-----|----|-----|------|-------|-------|-----|------|-----|----|-------|-----|-----|-------|------|-----|------|-----|-----|-----------------|-----|-----|-------------|
| | L/A | L/B | H | | | | | | | | | | | | | | | | | | | | | |
| E.SYBOX MINI³ | 439 | 263 | 46 | 143 | 60,7 | 106,7 | 279,5 | 236 | 40,5 | 152 | 46 | 101,7 | 140 | 140 | 155,5 | 47,8 | 133 | 54,5 | 1* | 1* | 300 | 500 | 320 | 14,6 |

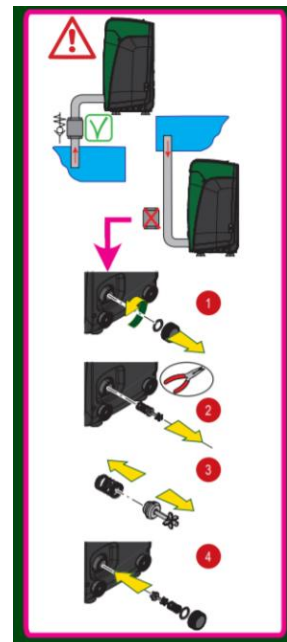
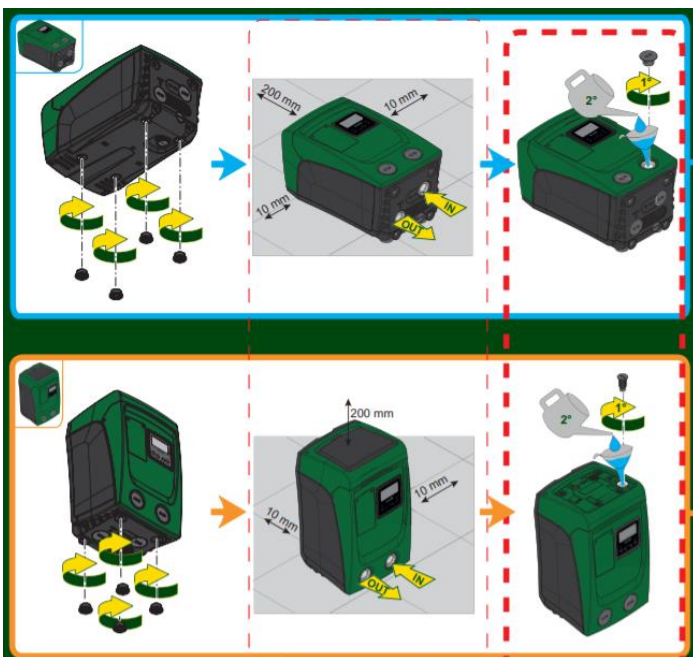
הוראות בטיחות:

1. המשאבה שברשותך היא צנטריפוגלית מיועדת לשמירה על לחץ המים.
2. השימוש במשאבה בהתאם לנתונים הטכניים המופיעים ע"ג המשאבה.
3. לפני הפעלת המשאבה, וודא כי מקור המתח הינו: 230V 50 Hz, הכולל הארקה, ומוגן על ידי מפסק זרם פחת נגד התחשמלות (0.03A).
4. וודא כי תקע החשמל מתאים לתקן הישראלי.
5. התקנת המשאבה תיעשה על פי השרטוטים המופיעים בחוברת המצורפת. נדרש אוורור לקירור המנוע.
6. התקן את המשאבה אופקית או אנכית, חבר ברזי ניתוק לשרות, במידת הצורך הוסף אל-חוזר ביניקה בלבד.
7. פתח את מכסה המערכת ומלא מים במידת הצורך, במידה ואספקת המים מלחץ התחלתי, יש להפעיל את המערכת במצב מילוי ראשוני, הפעלה ללא מים תגרום נזק למשאבה.
8. התאם את מיקום ההתקנה לדרגת האטימות המופיע בנתוני המנוע/משאבה. IP4x.
9. תיקון המשאבה יעשה אך ורק במעבדת שרות שלנו.
10. עבור מכשירים נייחים יסופקו אמצעים שיבטיחו ניתוק כלל קוטבי ממקור הזינה, פתיל זינה עם תקע ישראלי תיקני, או אמצעי ניתוק בתיוול מקובע, לפי ת"י 900 חלק 1 סעיף 22.2.
11. טמפ' סביבה מקסימלית 50°C, לחץ מקסימל 7bar, המנוע מיועד לפעולה מתמשכת S1.
12. מכשיר זה אינו מיועד לשימוש ע"י אנשים (כולל ילדים) אם יכולתיהם הפיזיות, החושיות או המנטליות מופחתות, או אעדר הניסיון והידע, אלא אם קבלו הנחיות לשימוש במכשיר ופקוח ע"י האדם האחראי לבטיחותם המנוע מהם שימוש במכשיר בצורה בטוחה ללא פיקוח או הדרכה. ילדים צריכים להיות תחת השגחה, כדי להבטיח שהם לא משחקים עם המכשיר.
13. מקום ההתקנה צריך להיות כזה שבמקרה של כשל כלשהו במערכת לא יגרם נזק כתוצאה מדליפה או פריצת מים!

הוראות התקנה:

המערכת ניתנת להתקנה אנכית או אופקית, יש לבחור את אופן ההתקנה המתאים ולסגור בפקקים המסופקים עם המכשיר, את הכניסה והיציאה שלא בשימוש, אין להשתמש בחומר אטימה! הפקקים מסופקים עם אטמי גומי. הברג את הרגליות בהתאם לאופן ההתקנה. התקן את לח התצוגה כך שיהיה נח לתפעול. חבר צינור אספקת מים IN, צינור סניקה OUT, מילי ראשוני – כניסת מים מהרשת IN או פתח את פקק המילי ומלא מים עד הסוף, בסיום סגור את הפקק. יש להתאים את אופן התקנת השסתום לאספקת המים, יניקה ממאגר או אספקה מהרשת. חיבורי כניסת ויציאת המים מיוצרים מחומר פלסטי מחוזק בתברג מתכתי, אל תשתמש בכח לסגירת ההברגות הפעל כח במידה סבירה, מקסימום 15 ניוטון למטר. יש להשתמש בסרט טפלון בלבד, עודף טפלון או שימוש בפשתן עלול לגרום נזק להברגה.

בשום מקרה אסור לפתוח את פתח ציר המנוע!



הגדרות משתמש:

קבע את בהירות התצוגה במידת הצורך.

קבע את הלחץ הנדרש.

הפעל את המשאבה.

במידה והמערכת לא מפסיקה לפעול וטמפ' המים עולה, בדוק כיוון סיבוב, שנה במידה ונדרש,

בדוק ששסתום החד כיווני (אל חוזר) נקי, במידת הצורך הוצא ושטוף במים.

The image contains several instructional panels for DAB pump controllers:

- CONTRAST (ניגודיות):** Shows how to use the 'MODE' and 'SET' buttons to adjust the screen contrast.
- LANGUAGE (שפה):** Shows how to cycle through language options (LA, BK, CT) using the 'MODE' button.
- BACKLIGHT (תאורה):** Shows how to adjust the backlight brightness using the 'MODE' button.
- SET POINT (הגדרת נקודת עבודה):** Shows the 'SET POINT MENU' with fields for SP (Setpoint pressure), RS (RS 2000 rpm), VP (VP 3.0 bar), VF (VF 90.0 liter), and PD (PD 1.40 kW). It illustrates setting the SP to 3.0 bar.
- PUMP ENABLE / DISABLE (הפעלה והפסקה):** Shows how to toggle the pump on and off using the 'MODE' and 'SET' buttons.
- ANTICYCLING (ברירת מחזור):** Shows the 'ANTICYCLING' menu with 'START' and 'STOP' options, and a temperature display (t°C).
- Physical Installation:** A 5-step sequence showing how to connect the pump unit to the air line and water tap.

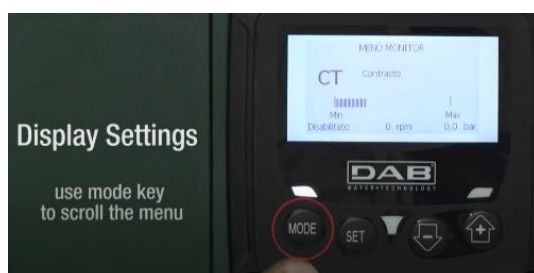
הפעלה והשבתה של המערכת.

בתנאי הפעלה רגילים, לחיצה ושחרור של שניהם יחד "+" "-", גורמים לעצירה / שחרור של המנוע (החזקה עצמית לאחר כיבוי). אם יש תקלות, הפעולה שתוארה לעיל תאפס את האזעקה. כאשר המנוע מושבת, מצב זה מוצג על ידי נורית LED מהבהבת. ניתן להפעיל פקודה זו מכל דף תפריט למעט RF ו-PW.



בחירת תפריט תצוגה, - שפה,

לחיצה על MODE ושינוי ע"י החצים, בסיום לחיצה על SET חזרה לתפריט.



קביעת הלחץ - SET POINT

לשינוי יש להפסיק את המערכת! לחיצה ביחד על MODE & SET במשך כ- 3 שניות העלאה או הורדה של הלחץ ע"י החצים, תחום 1-5bar לציאה לחץ ושחרר SET.



טבלה 4

| Error and status conditions displayed | |
|---------------------------------------|--|
| Identifying code | Description |
| GO | משאבה בפעולה Motor running |
| SB | משאבה בהפסקה Motor stopped |
| DIS | משאבה בידני Motor status manually disabled |
| F4 | לחץ מים ביניקה נמוך / התראה |
| EE | קריאה וכתובה לזיכרון המכשיר |
| WARN. Low voltage | אזהרה ! מתח רשת נמוך |

Table 4: תקלות ומצב מערכת

דפי התפריט האחרים משתנים עם הפונקציות המשיכות ומתוארים בדפים הבאים לפי סוג חייווי או הגדרה. בחלקו התחתון של המסך מופיע תמיד מצב הפעולה העיקרית.



Figure 15: Display of a menu parameter

פרמטרים (מצב מערכת או כל תקלה, מהירות נוכחית ולחץ).
זה מאפשר תצוגה קבועה של הפרמטרים הבסיסיים של המערכת.

תצוגת מצב מערכת

| Indications on the status bar at the bottom of each page | |
|--|----------------------------|
| Identifying code | Description |
| GO | משאבה בפעולה |
| SB | משאבה בהפסקה |
| Disable | משאבה במצב ידני |
| rpm | מהירות משאבה בסיבובים לדקה |
| bar | לחץ מים נוכחי |
| FAULT | תקלה כללית |

תפריט משתמש

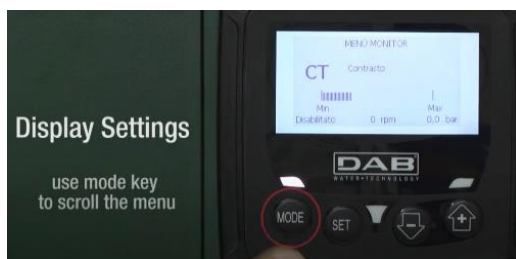
4.5 – הפעלה והשביתה של המערכת.

בתנאי פעולה רגילים, לחץ על ושחרר את שניהם יחד "+" "-", גורמים לעצירה / שחרור של המנוע (החזקה עצמית לאחר כיבוי). אם יש תקלות, הפעולה שתוארה לעיל תאפס את האזעקה. כאשר המנוע מושבת, מצב זה מוצג על ידי נורית LED מהבהבת. ניתן להפעיל פקודה זו מכל דף תפריט למעט RF ו-PW.



בחירת תפריט תצוגה, שפה,

שינוי ע"י החיצים, בסיום לחיצה על SET חזרה לתפריט.



קביעת הלחץ

לחיצה ביחד על MODE & SET

העלאה או הורדה ע"י החיצים, תחום 1-5bar

ליציאה לחץ ושחרר SET



<https://www.youtube.com/watch?v=DQsx-nLJDx4>

הנחיות נוספות ניתן להיכנס לקישור הבא,