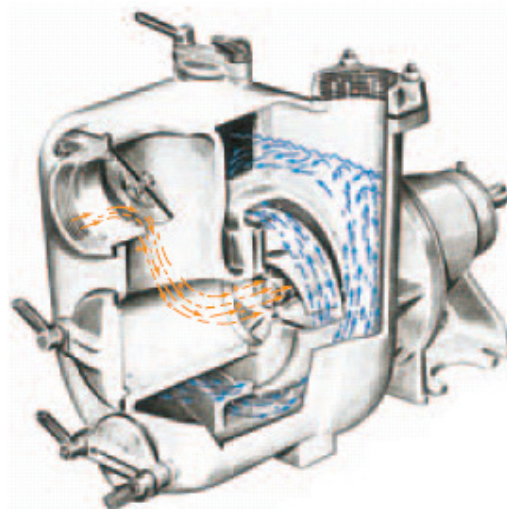


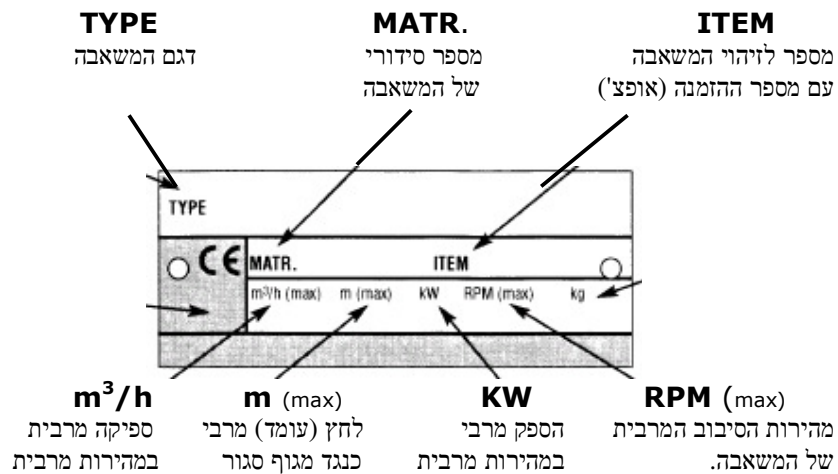
הוראות התקנה הפעלה ואחזקה למשאבה מדגם
ST-R & J





לפני הפעלת המשאבה יש לקרוא את הוראות ההפעלה.

יצרן: VARISCO POMPE Srl Padova – ITALY
יבואן: ש.אל ציוד טכני בע"מ המרכבה 36 חולון 03- 5566363
דגם: משאבת יניקה עצמית, צנטריפוגלית אופקית עם מאיץ פתוח לשאיבת נוזלים.

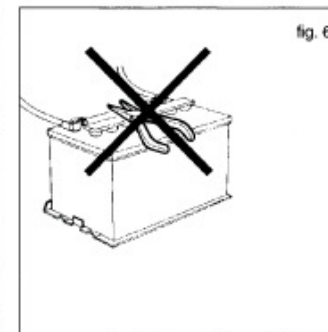
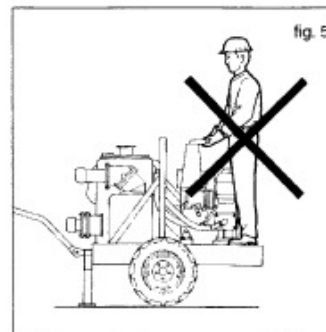
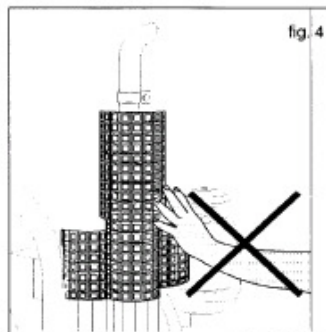
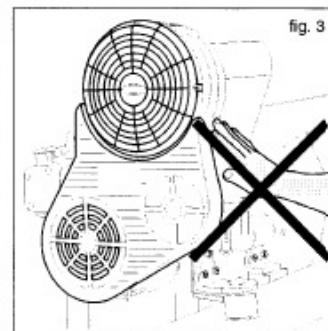
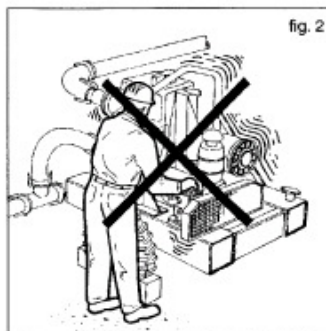
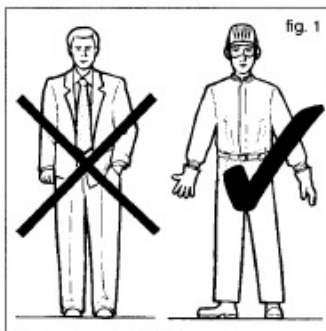


הערכים המוצגים עבור ספיקה, עומד, הספק ומהירות נבדקו בטמפ' מים של 20⁰ C וצפיפות 1000kg/m³ המשאבה מתאימה לשימוש עם נוזל בצמיגות של עד 50 Cst המכיל מרחפים. המשאבות לשימוש תעשייתי, מתקני טיפול בשפכים, בניה, חקלאות ורשויות.

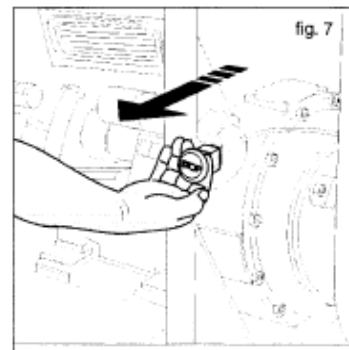
אחריות למשך 12 חודשים מיום האספקה כפוף לתנאי השימוש של היצרן.

מידע בטיחות ומניעת תאונות

- (1) כאשר עובדים בסמוך למשאבה, לבש בגדים מתאימים. המנע משימוש בפרטי לבוש היכולים להיתפס בחלקים הנעים.
- (2) אין לבצע עבודות תחזוקה בזמן פעולת המשאבה.
- (3) הרחק ידך מחלקים נעים בזמן פעולת המשאבה.
- (4) הזהר ממגע עם חלקים חמים.
- (5) אסור לעמוד על המשאבה בשום מיקרה.
- (6) אסור להניח כלי מתכת על המצבר.

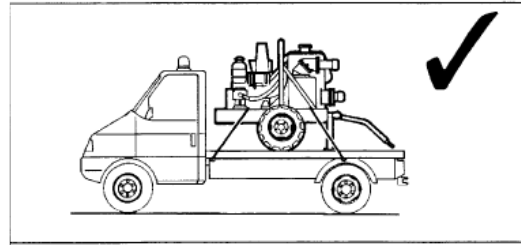
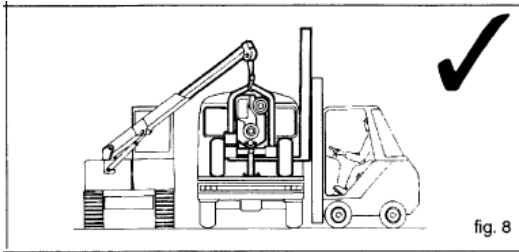


- (7) במקרה חרום דומם את המנוע בעזרת מדומם החרום.

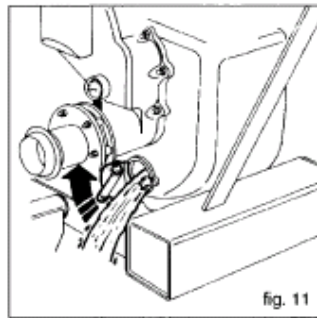
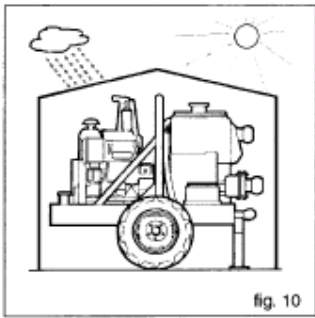


העמסה ושינוע.

בזמן העמסה או שינוע המשאבה חייבת להיות במצב מאוזן, בשום אופן אסור להפוך את המשאבה.



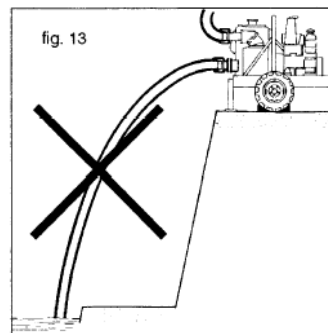
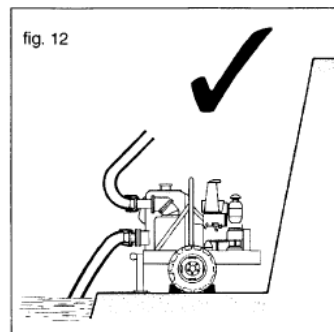
אחסון



אחסן את המשאבה במקום מוגן ותחת קורת גג, כשלא מתאפשר יש לכסות את המשאבה למניעת נזקי חלודה כתוצאה מרטיבות. (10) בגמר השימוש יש לרוקן את הנוזל מבית המשאבה, רוקן את הנוזל מהפתח התחתון (11), שטוף את המשאבה במים נקיים, אל תסגור את הפתחים, אסור לאחסן את המשאבה עם נוזל ולאטום את הפתחים במידה והנוזל מסוכן/רעיל יש לנקות אמצעי זהירות. באחסנה לזמן ממושך יש לסובב את ציר המשאבה מדי פעם למניעת תפיסת כתוצאה מקורוזיה.

חיבור צנרת

נקה את הצנרת והאביזרים לפני חיבורה למשאבה. הקפד על רדיוס גדול של צינור היניקה. אסור להתקין שסתום רגל במשאבה מותקן שסתום אל-חוזר. העמד את המשאבה קרוב ככל שניתן לנוזל שנישאב (12). השתדל לקטין את עומד היניקה (13). חיבורי צינור היניקה חייב להיות אטום למניעת יניקת אויר. צינור הסניקה חייב להיות פתוח לאוויר במשך כל זמן פעולת המשאבה. הצנרת חייבת להיות מחוזקת ועם תמיכות למניעת עומס על בית המשאבה.



הפעלה

לפני הפעלת המשאבה בדוק כי ננקטו כל אמצעי הזהירות וכי מולאו כל הוראות ההתקנה וההפעלה של כל מרכיבי המערכת, משאבה, מנוע, בסיס וכדומה.

אטם מכני

- בדוק את סוג האטם המכני המותקן במשאבה והקפד על הוראות השימוש.
- משאבות עם אטם מכני מדגם TW או T4W האטם מגורז בזמן ההתקנה,
- אין צורך בגרוז ב- 500 שעות העבודה הראשונות.
- יש לגרוז דרך פיתמת הגרוז (15). השתמש NILS ATOMIC X-OT 56 או דומה.

תידלוק

- נקוט בכל אמצעי הזהירות לפני תדלוק (16).

מילוי בית המשאבה

- מלא את בית המשאבה במים עד הסוף (17)



הזהרה: אסור להפעיל את המשאבה יותר מ- 2 דקות ללא שאיבה, למניעת התחממות האטם.

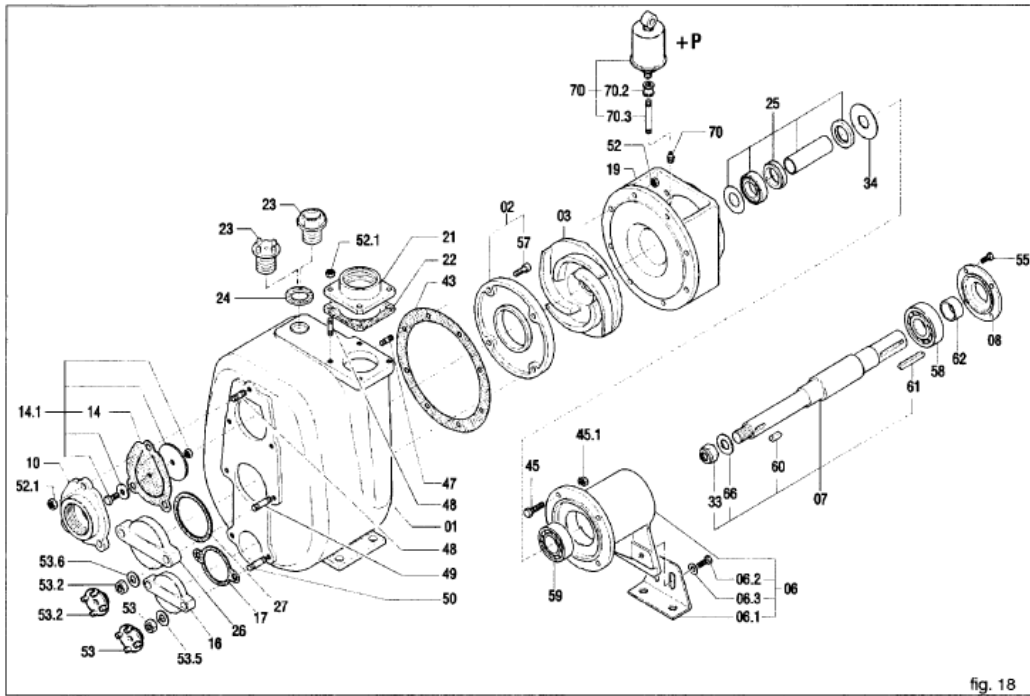


fig. 18

ST-R

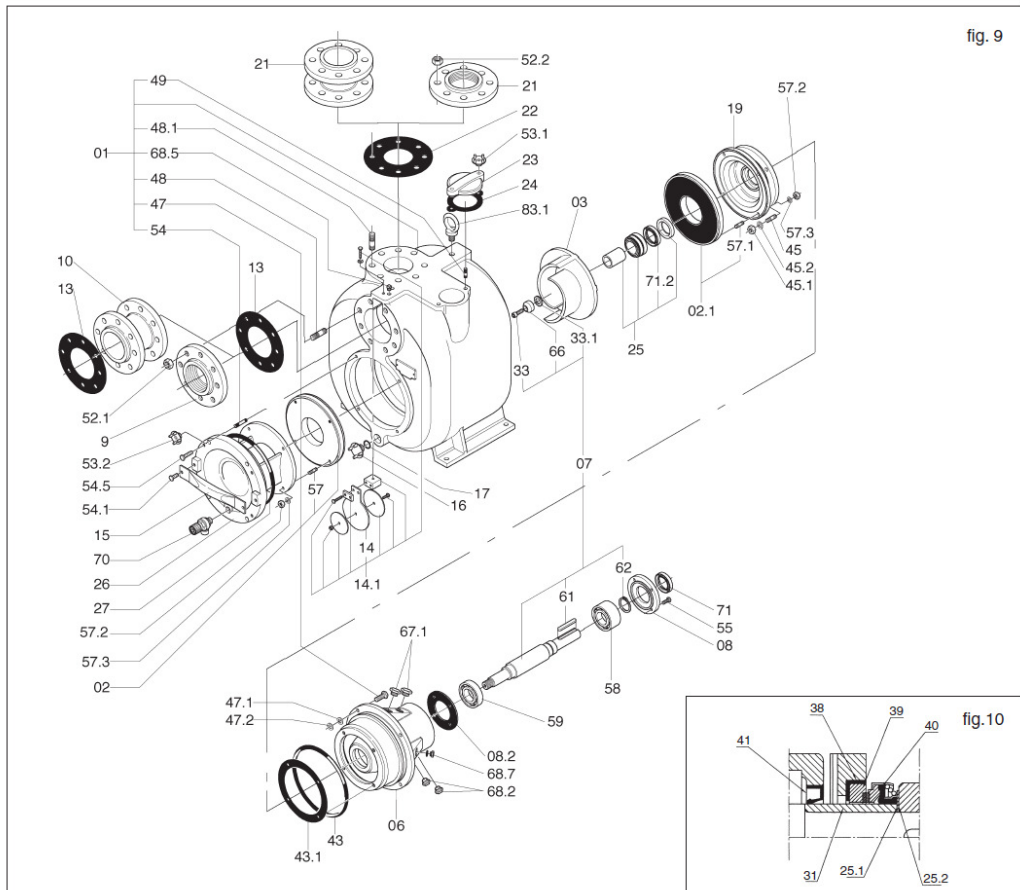


fig. 9

fig. 10